

Unidad 2: Reproducción y sexualidad.

Guía de trabajo N 3: Dimensiones de la sexualidad, ITS y control de la natalidad.



Objetivos de esta guía:

- 1.- Distinguir las distintas dimensiones de la sexualidad.
- 2.- Conocer las ITS más comunes en Chile y su prevención.
- 3.- Conocer los diferentes mecanismos de control de natalidad y relacionarlos con el control de las ITS.

1.- Sexualidad y responsabilidad.

¿Qué es la sexualidad?

Si observas a tu alrededor, podrás notar que, en muchos medios de comunicación, se hace alusión a diferentes aspectos relacionados con la sexualidad. Sin embargo, es probable que en ocasiones ciertas ideas y/o creencias expresadas en dichos medios puedan entregar una concepción errónea de lo que es la sexualidad, o bien dar a conocer solo una parte de esta. Pero **¿qué es la sexualidad?** La sexualidad es un componente esencial de las personas pues involucra todas las dimensiones de nuestra vida: biológica, afectiva, psicológica y social (Figura N°1). Por lo tanto, abarca a todo el ser humano y se expresa de diferente manera en las distintas etapas de su vida. Esto involucra aspectos físicos, emocionales, intelectuales, culturales y sociales, los que deben ser desarrollados y enriquecidos para potenciar la comunicación y el afecto entre las personas.

Relaciones afectivas.

La visión integrada de la sexualidad adquiere pleno sentido al ser planteada conjuntamente con el desarrollo afectivo. La **afectividad**, como dimensión del desarrollo humano, se refiere a un conjunto de emociones, estados de ánimo y sentimientos que inciden en los actos de las personas, de tal manera que determinan, en gran medida, el pensamiento, la conducta y la manera de relacionarse con uno mismo y con los demás.



Figura N°1: Dimensiones de la sexualidad.

Respeto y responsabilidad.

A lo largo de nuestra vida establecemos diferentes vínculos afectivos con otras personas. En los adultos se establecen relaciones afectivas que pueden conducir a la formación de una familia. Tanto en la familia como en todas las relaciones afectivas, es importante que estén presentes valores como el respeto y la responsabilidad. Ahora bien, ¿qué entendemos por respeto y responsabilidad? El **respeto** consiste en reconocer, apreciar y valorarse a uno mismo y a los demás. Por su parte, la **responsabilidad** es un valor personal, que nos permite reflexionar y tomar decisiones asumiendo las consecuencias de las acciones que realizamos.

2.- Infecciones de transmisión sexual (ITS).

Es de gran importancia que conozcas algunos factores de riesgo para tu salud, como las ITS, y las medidas de prevención y autocuidado frente a estas. Ahora bien,

¿Qué son las ITS?

Según la **OMS (Organización Mundial de la Salud)**, las infecciones de transmisión sexual corresponden a un conjunto heterogéneo de enfermedades que pueden contagiarse por vía sexual y que afectan tanto a hombres como mujeres.

Las enfermedades se producen por la invasión de agentes patógenos a nuestro cuerpo. A este tipo de patologías se les denomina enfermedades infecciosas o, simplemente, infecciones. Estas pueden ser traspasadas de persona a persona por diversas vías. Aquellas que se transmiten principalmente por contacto sexual son conocidas como infecciones de transmisión sexual (ITS).

Los agentes infecciosos que ocasionan las ITS pueden ser **bacterias, hongos y virus**, entre otros. Muchas de ellas pueden no ocasionar síntomas durante un tiempo, o bien presentar signos poco específicos. Por lo tanto, para poder detectarlas, es necesario realizar los exámenes correspondientes, principalmente análisis de muestras de sangre.

ITS más comunes en Chile

En la siguiente tabla se describen algunas de las ITS más comunes en Chile.

ITS	Agente infeccioso	Principales síntomas	Posibles secuelas en caso de no ser tratada
Candidiasis	Hongo <i>Candida albicans</i> .	En hombres: irritación en la piel del pene y erupciones cutáneas. En mujeres: aumento de secreciones vaginales, enrojecimiento y ardor en la vulva y disuria, es decir, dolor al orinar.	Daño profundo en los tejidos afectados, infecciones frecuentes del tracto urinario y colonización del intestino.
Gonorrea	Bacteria <i>Neisseria gonorrhoeae</i> .	En hombres: dolor al orinar y secreciones purulentas en el pene. En mujeres: generalmente no produce síntomas, pero en ocasiones puede provocar molestias vaginales y pélvicas, y disuria.	Esterilidad si la infección alcanza el epidídimo en los hombres y los ovarios en las mujeres. Lesiones cardíacas y nerviosas en su etapa más avanzada.
Herpes genital	Virus <i>Herpes virus hominis</i> tipo 1 (VHS - 1) y principalmente tipo 2 (VHS - 2).	Aparición de ampollas dolorosas en los órganos genitales.	Abortos espontáneos y nacimientos prematuros en mujeres embarazadas. Si el virus pasa de la madre al hijo, puede ocasionarle ceguera, sordera e incluso la muerte.
Infección por clamidias	Bacteria <i>Chlamydia trachomatis</i> .	En hombres: dolor al orinar y secreción acuosa. En mujeres: molestias vaginales y pélvicas y disuria.	Inflamación de los órganos sexuales internos que puede derivar en infertilidad.
Sífilis	Bacteria <i>Treponema pallidum</i> .	En su primera etapa se producen úlceras en los órganos genitales externos y una inflamación generalizada. Luego, si la infección no es tratada, avanza hacia otros órganos, apareciendo lesiones en las membranas mucosas, como piel, boca, vagina y ano.	Lesiones óseas, cardiovasculares y neurológicas. En mujeres embarazadas se pueden producir abortos y malformaciones congénitas en el feto.
Tricomonirosis	Protozoo <i>Trichomonas vaginalis</i> .	En hombres: generalmente asintomática, pero pueden presentar síntomas breves como secreción uretral, disuria y necesidad de orinar más frecuente de lo normal. En mujeres: secreciones vaginales purulentas e inflamación y picazón de la vagina.	Aumento en la probabilidad de tener un parto prematuro en la mujer embarazada. En ambos sexos, debido a la inflamación de los tejidos, aumenta el riesgo de adquirir VIH: virus de la inmunodeficiencia humana.
Condilomas	Virus de papiloma humano (VPH).	Aparición de pequeñas verrugas en el área genital. A menudo son indoloras, pero pueden causar picazón.	Algunos tipos de este virus se asocian a la aparición de tumores cancerígenos, especialmente el cáncer cervicouterino en la mujer.

Para la última ITS de la lista hemos dejado un apartado especial por el aumento que ha tenido en la población juvenil de nuestro país, estamos hablando del:

VIH y SIDA

Es probable que en más de una ocasión hayas escuchado la palabra sida. ¿Con qué lo relacionas? SIDA corresponde a la sigla de una de las ITS con los más altos índices de mortalidad a nivel mundial: nos referimos al síndrome de inmunodeficiencia adquirida. El SIDA corresponde a la etapa avanzada y manifiesta de la enfermedad producida por el **Virus de la Inmunodeficiencia Humana (VIH)**, el que se transmite principalmente por vía sexual y ataca al sistema inmune, específicamente a los linfocitos T. Como consecuencia de esto, el organismo queda sin defensas para protegerse frente a infecciones ocasionadas por otros agentes patógenos.

Síntomas del SIDA

Es probable que ciertas personas piensen que ser portador o portadora del VIH es lo mismo que padecer SIDA, sin embargo, ambas condiciones son diferentes. El VIH puede permanecer en la persona mucho tiempo, incluso años, sin manifestarse. Durante este período, el o la portadora no presenta síntomas, pero sí puede transmitir el virus.

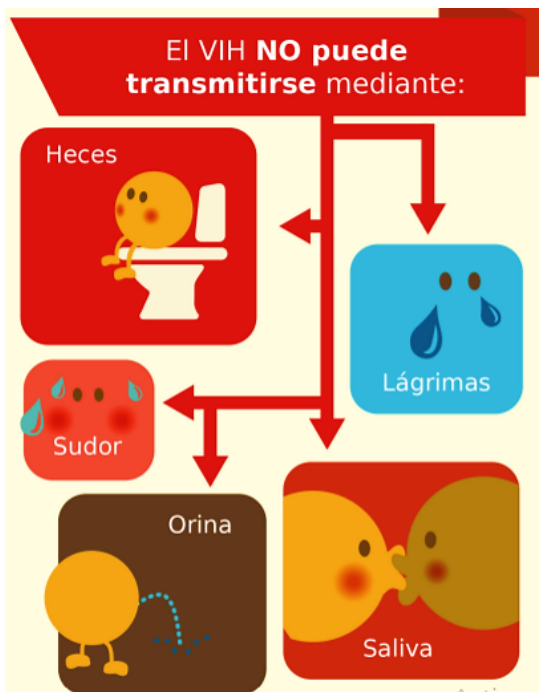
El SIDA corresponde a la etapa avanzada de la enfermedad, que puede aparecer varios años después a la infección, en la que se comienzan a manifestar los síntomas. Estos son variados, pero los más frecuentes son pérdida excesiva de masa corporal, diarrea y fiebre constantes.



Observe atentamente el afiche que se presenta a continuación.

¿Cuál es la forma más común de contagio de VIH?

Fuente: https://germina.cl/wp-content/uploads/2018/05/folleto_prevenccion_vih2018-1.pdf



¿De qué otra forma no puede transmitirse el VIH?

Fuente: https://germina.cl/wp-content/uploads/2018/05/folleto_prevenccion_vih2018-1.pdf

#Hazte el
TEST VIH

¿Por qué hacerse el examen?

- Es la forma de detectar la presencia del VIH.
- Es confidencial, seguro y gratuito en toda la red pública de salud.
- En caso de tener VIH, permite comenzar con el tratamiento lo antes posible.

#HazteElTestVIH y usa siempre condón

Chile en marcha

Para mayor información puedes llamar a
FONOSIDA
800 378 800

LLAME A SALUD RESPONDE
600-360-7777

Prevención de las ITS

La **abstinencia sexual**, el **uso de preservativo** y establecer relaciones sexuales con una **pareja única** son las maneras más seguras de evitar el contagio de las ITS. Para ello, es necesario que exista comunicación entre las personas que forman parte de la relación afectiva, y que ambas se realicen periódicamente los exámenes correspondientes para detectar posibles infecciones. Lo anterior corresponde solo a una parte de muchas medidas de prevención. A continuación se señalan algunas.

Obtener información objetiva y precisa sobre estas infecciones.

Prevenir la transmisión de la infección por vía sexual mediante el uso de preservativo.

Evitar compartir material corto punzante, como jeringas y hojas de afeitar.

Cabe mencionar que, por regulación sanitaria, siempre se deben realizar los análisis correspondientes a las muestras de sangre destinadas a transfusiones por parte de las instituciones involucradas.

3.- Métodos de control de natalidad.

Muchas parejas deciden el número de hijos que desean tener y cuándo los quieren tener. Esta acción voluntaria se denomina **planificación familiar** y está apoyada por distintos **métodos de control de natalidad** o **anticonceptivos**.

Estos son muy variados y presentan distintos porcentajes de eficacia para evitar un embarazo. La decisión de emplear uno u otro depende principalmente de los valores y las ideas de cada pareja.

De acuerdo a su mecanismo de acción, los métodos de control de natalidad se pueden clasificar en naturales o artificiales, tal como se muestra en el siguiente esquema.

Clasificación de los métodos de control de la natalidad.

Métodos de control de la natalidad.	
a.- Métodos naturales.	b.- Métodos artificiales.
Están basados, principalmente, en el conocimiento del ciclo menstrual para evitar las relaciones sexuales durante el período fértil. Por ejemplo, el método de Billings y el de la temperatura basal.	Consisten en el uso de dispositivos, fármacos o barreras que evitan o dificultan la fecundación. Por ejemplo, los métodos de barrera, como el preservativo masculino y el diafragma.

a.-Métodos naturales

En la tabla que se presenta a continuación, se detallan las características de los principales métodos naturales de control de natalidad.

Método	Descripción
Billings	Consiste en la observación de las características del moco cervical a lo largo del ciclo menstrual. El moco cervical es una secreción producida por el cuello del útero, que lo lubrica y facilita el transporte de los espermatozoides. Durante el período fértil el moco cervical se observa más líquido, elástico y transparente. En los períodos no fértiles, la mucosidad es opaca, densa y pegajosa, o bien hay ausencia de esta.

Método	Descripción
Temperatura basal	<p>Se basa en la identificación del día exacto de la ovulación mediante los cambios en la temperatura corporal en condiciones de reposo (basal).</p> <p>Este método permite reconocer el día de la ovulación y, por ende, los días fértiles, debido a que la temperatura basal se eleva entre 0,3 y 0,5 °C durante este evento, hasta casi el final del ciclo.</p>
Del ritmo	Se basa en la abstinencia sexual durante el período fértil en mujeres que presenten ciclos menstruales regulares.

b.- Métodos artificiales.

En la siguiente tabla se especifican las características de los principales métodos de control de natalidad artificiales.

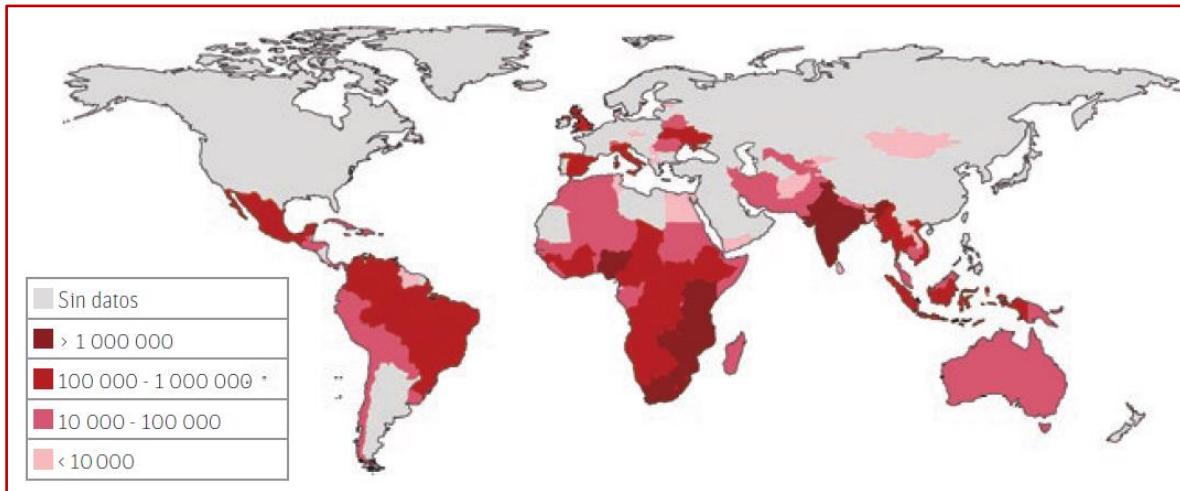
Método	Descripción
De barrera	<p>Preservativo masculino: recubrimiento de látex con el que se cubre totalmente el pene antes del acto sexual. De esta manera, se impide que el líquido seminal ingrese a la vagina, puesto que los espermatozoides son retenidos. Este método, además, ayuda a prevenir algunas ITS, como el VIH y sida.</p> <p>Diafragma: dispositivo de látex con forma de aro que se ubica al interior de la vagina, en el inicio del cuello del útero. Evita que los espermatozoides avancen hacia el encuentro con el ovocito. No previene el contagio de las ITS.</p>
Químico	Compuestos, llamados espermicidas, que inactivan o matan a los espermatozoides. Pueden ser aplicados directamente en el tracto genital femenino, o bien en dispositivos como el diafragma y el preservativo masculino. No previenen el contagio de las ITS.
Hormonal	El método hormonal más habitual es la píldora anticonceptiva, la cual está elaborada con hormonas sintéticas que inhiben la maduración folicular y la ovulación. No previene el contagio de las ITS.

Método	Descripción
Dispositivo intrauterino (DIU)	Dispositivo que se ubica al interior de la cavidad uterina, donde provoca una alteración de su microclima, lo que dificulta la fecundación.
Parcialmente irreversible	Ligadura de oviductos en la mujer: cirugía que permite impedir el encuentro entre el ovocito y el espermatozoide. Vasectomía en el hombre: cirugía que consiste en ligar los conductos deferentes. De esta forma, el semen ya no contiene espermatozoides.

Actividades.

1.- Observa el mapa en el que se muestra el número de personas infectadas por VIH en el mundo hasta el año 2013. Luego, contesta las preguntas.

Visión global de la infección por VIH, 2013.



Fuente: <http://www.unaids.org>

a.- ¿Cuál es el continente en donde se encuentra la mayor cantidad de personas infectadas por VIH?

b.- Compara el número de personas infectadas por VIH en Sudamérica y el del continente que señalaste en la pregunta anterior. ¿A qué crees que se puede deber la diferencia en las cantidades?

c.- ¿Qué rol cumple la educación en dar a conocer a la sociedad las medidas de protección ante este tipo de enfermedades? Explica.

2.- realice un cuadro y agrupe a las ITS de acuerdo a si estas son producidas por bacterias, hongos, virus o protozoos.

3.- Lea y responda las preguntas. Una paciente acude al médico porque presenta el siguiente síntoma: aparición de ampollas en los órganos genitales. El doctor, al examinarla, prescribió un examen para emitir un diagnóstico frente a esta dolencia.

a.- ¿Qué ITS podría haber contraído la paciente?

b.- ¿Cómo pudo haberse infectado? Señala una vía de transmisión.

c.- ¿Qué secuelas podría tener si esta enfermedad no es tratada?

4.- ¿Qué diferencia existe entre los métodos naturales y artificiales de control de natalidad?